

**Alisier torminal, Alisier des bois, Sorbier torminal -  
Sorbus torminalis L. Crantz**

L'Alisier torminal, Alisier des bois ou Sorbier torminal (*Sorbus torminalis* L. Crantz) est un arbre de la famille des Rosacées, qui se caractérisent par des fruits charnus, à peau et à "mouche" (reste du calice de la fleur), contenant des pépins.

Dans le genre *Sorbus*, le terme « alisier » désigne les espèces à feuilles simples, le terme « sorbier » celles à feuilles composées.

C'est un arbre originaire d'Europe, Afrique du Nord et Asie Mineure pouvant mesurer jusqu'à 30 m en forêt, plus souvent entre 20 et 25 m.

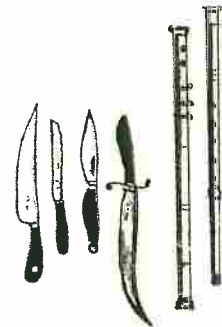
Des spécimens ayant des circonférences entre 3 et 3,5 m sont attestés, on dit sa longévité proche des 300 ans.

Son écorce grise puis brun-noir se fissure en plaques écailleuses, il a des feuilles caduques vert sombre luisant au-dessus, blanches et pubescentes au revers, à 5 ou 7 lobes dentés, qui virent au jaune bronze ou au rouge vif en automne.

Ses petites fleurs blanches groupées en corymbes éclaircissent les lisières au printemps et donnent des fruits marron de 10 à 15 mm de diamètre, les alises, orangés puis bruns à maturité.

comestibles à pleine maturité (après les premiers gels), au goût acidulé. Ces fruits sont très appréciés des petits mammifères qui jouent un rôle primordiale dans la dissémination des graines (excréments enterrés contenant les graines).

Il présente aussi une bonne capacité de drageonnage.



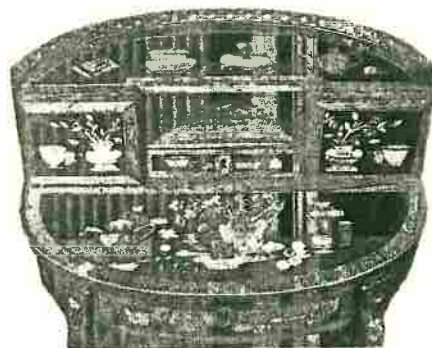
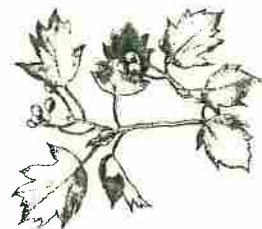
L'alisier torminal est assez commun dans l'ouest de la France, localisé de façon très éparse, généralement moins de 10 individus à l'hectare. Il est rare dans le sud-est, au contraire de l'alisier blanc *Sorbus aria*.

Essence dite de demi-ombre, il aime être dominé et se développe à l'ombre de ses congénères : on le trouve souvent associé en forêt à des chênes ou des frênes et hêtres dans le second étage de végétation du fait de sa moyenne aptitude à concurrencer les espèces à croissance plus rapide. Il est peu fréquent dans les jardins.

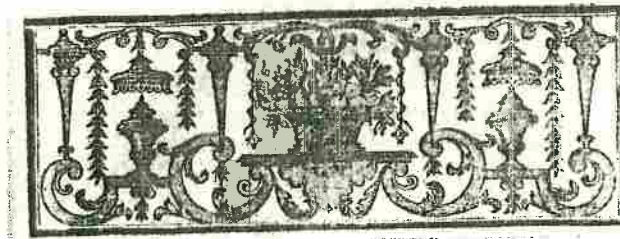
Il apprécie des terrains argileux tant calcaires qu'acides, même pauvres (Sologne par exemple), et apprécie les lisières, clairière et trouées causées par chute d'arbre ou éclaircie. Il est présent dans de nombreux massifs forestiers picto-charentais.

En forêt de Fontainebleau, *Sorbus torminalis* s'est hybridé naturellement avec *Sorbus aria* et a donné naissance à une nouvelle espèce nommée Alisier de Fontainebleau (*Sorbus latifolia*), espèce devenue endémique.

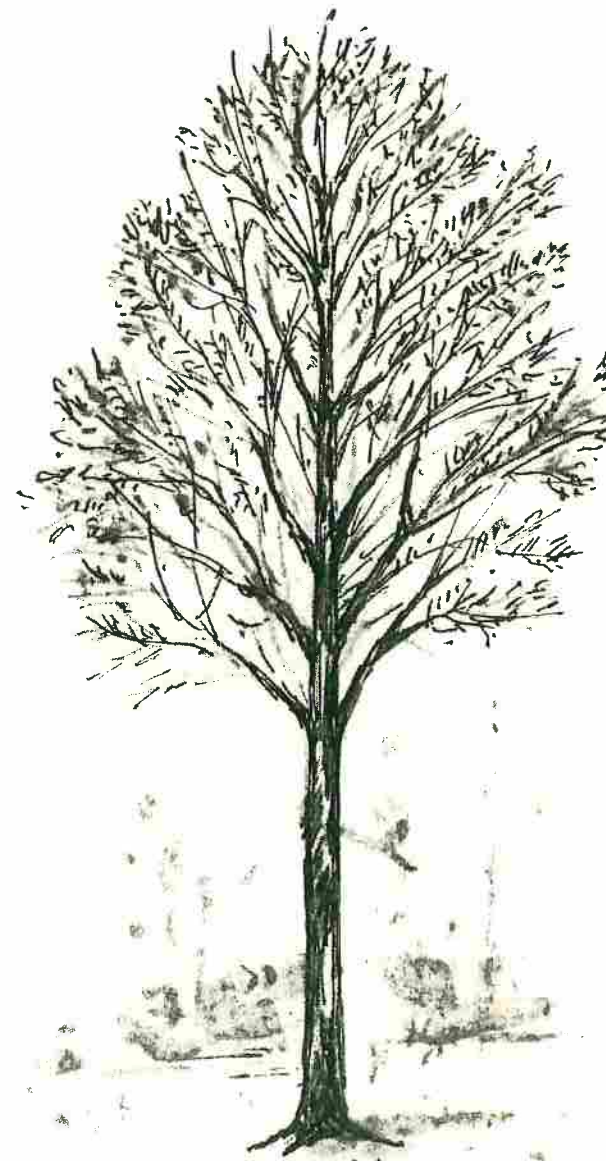
Les baies de l'alisier aux vertus astringentes et antidiarrhéiques sont réputées pour cette qualité : l'adjectif latin « torminalis » signifie « bon pour les coliques ». Elles sont employées en distillerie (eau de vie). On peut aussi en faire de la confiture.



Son bois rouge brunâtre, très homogène, dense et dur, exempt de vermine, mais peu abondant, est très recherché. Il est surtout utilisé en ébénisterie et marqueterie, et en lutherie pour la fabrication d'instruments de mesure, de dessin et de musique. On peut en faire de beaux manches de couteaux.



Dans le calendrier républicain, l'Alisier était le nom attribué au 9e jour du mois de Brumaire.



**L'AMITIÉ selon ARBRISSEL**

Comme un arbre, l'amitié grandit au fil des ans.

Ses racines prennent de la vigueur et lui permettent de devenir grande et forte. C'est de cette façon que la nôtre s'est développée, et malgré nos hauts et nos bas, nous avons vu grandir ce partage de notre quotidien.

Aujourd'hui, pour s'apercevoir que l'autre a besoin d'un peu d'attention ou simplement de notre présence, il n'est nul besoin de se parler.

Nous remercions la vie de t'avoir mise sur notre route ; vraiment, ce fut l'un des plus beaux cadeaux qu'elle nous a fait.

Tout comme nous, tu as été un arbre qui a essuyé bien des tempêtes et des ouragans.

Contre vents et marées, tu as toujours su garder le moral, apprécier le retour du soleil et régénérer tes forces dans les moments d'accalmie.

Le plus merveilleux pour nous est de voir que nous sommes encore côte à côte et ceci jusqu'à aujourd'hui.

Comme de vieux arbres, nous sommes toujours empreints de la même vigueur et du même besoin de survie qui nous ont permis de rester debout jusqu'à ce jour. Maintenant sans toi, la vie nous réservera sûrement encore bien des surprises, mais rien ne pourra détruire ce merveilleux lien qui nous a unis et qui est indélébile.

Même loin de toi, continuons à prendre soin des racines de notre AMITIÉ, de façon à ce que nous puissions encore longtemps partager ce que nous avons vécu ensemble et apprécier chaque jour la direction que tu nous as laissée.

Au revoir Jill



## INFOS EN VRAC...

Sortie botanique du 6 juillet

Cette année, nos pas nous ont entraînés au Château de la Jaille à Sammarçolles. Nous sommes reçus par le propriétaire, M. Bruno Chanetz qui nous fait découvrir la partie historique du site. Nous poursuivons notre journée par la visite du parc. Après un pique-nique, nous nous déplaçons au Pé de Jo ou, entre autres, nous admirons un arbre remarquable. La journée se termine chez M. Jacques Berton où, après la visite de son parc, un pot accompagné de fouées clôture cette journée.

Les sorties des 4 jeudis

Le jeudi 22 mai a permis la découverte de la ligne verte pour la partie à proximité de la ligne verte de la gare de Berthegeon. Hélas, le temps n'était pas au R.V. et la foule était peu nombreuse ! La visite a commencée par un bref rappel historique par Sylvette Noyelle. Ensuite, nos techniciens Pierre Badin et Pierre Savoie nous ont fait découvrir les plantes nombreuses (une centaine de recensées) de ce lieu.

Le jeudi 26 juin, nous nous rendons à Mazeuil sur le coteau calcaire de Naumont réputé pour ses orchidées (au moins 15 variétés ont été recensées) mais la saison était trop avancée pour pouvoir les admirer. Seules, quelques-unes survivaient. Mais, les sentes pour y parvenir sont tellement riches d'espèces et de variétés que les deux heures n'ont pas permis d'en faire le tour. Les techniciens de l'association s'arrêtaient à chaque pas et de l'avis de nombreux d'entre nous, une autre visite ne serait pas de trop.

Le jeudi 31 juillet nous a fait nous retrouver à l'église d'Angliers d'où nous sommes partis pour Jérusalem. Notre projet était d'arriver jusqu'à la Pierre Levée. Nous n'y sommes jamais arrivés. Un étang, au milieu d'un champs entouré d'arbres nous a arrêté et fait découvrir des plantes que nous n'avions pas eu l'occasion de rencontrer dans les sorties précédentes. Comme toujours, les explications qui nous ont été données nous font regarder les plantes d'une autre façon.

Le jeudi 27 août nous fait découvrir le carrefour des 5 routes près de Ternay. Dans un lieu très restreint, plantain, millepertuis, centaurée, aigremoine, plantes communes ont été identifiés et leurs vertus et usages culinaires ou médicinales nous ont été expliqués.

Nouvelles de la pépinière d'Arbrissel

Les années se suivent et se ressemblent, pour ce qui est de l'eau, bien qu'à moindre échelle que l'an dernier. Comme prévu, nous avons terminé notre cabane champêtre avec sa réserve d'eau qui est pleine. Il y a un certain nombre d'arbres qui vont être disponibles et qui seront proposés au cours de notre A.G. de novembre 2014. De nouveaux plants sont en terre pour l'année qui vient. Cet hiver, nous procéderons à un bon nettoyage du terrain pour un renouveau au printemps.

Pour Jill

Pour Jill

Pour Jill

Jill est partie pour l'infini.  
Nous venons de perdre une Amie  
Comme un arbre qui a perdu une belle branche  
Dont la cicatrice ne guérira pas.  
Tu reposes entre ces quatre planches  
Mais ta place vide avec nous restera.  
Toi qui ne comptais pas ton temps  
Pour Arbrissel tu faisais tant.  
Tu assistais à toutes les réunions  
En prenant part aux décisions.  
Sous ta jolie chevelure grise  
Où la maladie avait emprise  
Ton sourire et ton accent particulier  
Nous faisaient rire : sans pour ça de toi se moquer.  
Les photos que tu avais prises en secret  
Tu nous les distribuais sans rien nous demander.  
Avec tous les participants des sorties botaniques  
Que tu guidais avec ton tempérament dynamique  
Désignant toutes ces plantes et fleurs sauvages  
Qui poussent dans les fossés ou sur les rivages.  
Tout le monde admirait tes connaissances  
Tellement tu répondais avec aisance.  
Tu aimais aussi les arbres et leur envergure.  
En protégeant ces beautés de la nature  
Tu participais à leur classification  
C'était pour toi une grande passion.



Pour ARBRISSEL tu étais un membre de  
sa famille  
Plein de courage et de riches idées  
Malgré ton malheur tu restais très  
gentille.

Aussi comme un arbre bien enraciné  
Ton souvenir restera dans nos cœurs  
attristés.

Merci Jill et au revoir.  
Les membres d'ARBRISSEL



# La Feuille d'Arbrissel

## La pousse de tous les espoirs

Novembre 2014

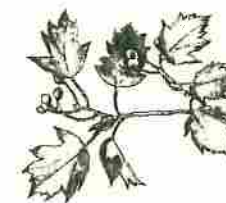
Numéro 21

Sorties, animations...

Nous aimons...

En 2015, Arbrissel  
sera présent à :

Mirebeau  
pour les Florales  
Mirebalaises :  
25 et 26 avril 2015  
Loudun  
pour la Fête des jardins  
début mai  
Lémeré, au chateau du Rivau  
début juin



Jill est partie pour l'infini.  
Nous venons de perdre une Amie  
Comme un arbre qui a perdu une belle  
branche  
Dont la cicatrice ne guérira pas.  
Yvon Guignard ( Pour Jill )

### LE MOT DU PRÉSIDENT

Chers amis arbrissellois,

*Voici le mois de novembre ; même si la nature tarde à prendre les couleurs d'automne, la feuille d'arbrissel nouvelle arrive.*

une sortie botanique  
le 5 juillet 2015.

une journée d'animation  
le 5 septembre 2015

Des sorties en soirée de  
printemps et d'été :  
- mardi 26 mai 2015 à 18h  
- mardi 30 juin 2015 à 18h  
- mardi 28 juillet 2015 à 18h  
- mardi 25 août 2015 à 18h

Les lieux de rendez-vous seront  
précisés sur la Feuille d'avril  
2015, ainsi que dans  
la presse et sur le site web  
d'Arbrissel.

Conférence de Maurice Lançon le  
7 novembre 2015  
Végéto-troc le 8 novembre

*Vous trouverez à nouveau une mine d'informations que nous aspirons à vous faire partager....*

*Vous y trouverez aussi toute l'actualité de notre association, ses activités, les manifestations passées et à venir, des informations techniques.*

*Hélas c'est aussi l'occasion de rendre un dernier hommage à Jill, membre très active depuis la création, qui nous a quitté beaucoup trop tôt.*

*En espérant que cette nouvelle feuille vous donne envie de nous rejoindre toujours plus nombreux, je vous souhaite une très bonne lecture.*

Arbrissement votre

Hubert Baufumé

Association pour la Réhabilitation de la Botanique Rurale et pour l'Institution  
d'une Solidarité pour la Sauvegarde de l'Environnement Loudunais.  
Siège : Mairie de Loudun - 86200 Loudun. Tel. 0549224418 ou 0682952625  
Courriel : associationarbrissel@free.fr - Site internet : <http://associationarbrissel.free-h.net>  
PRÉSIDENT : HUBERT BAUFUMÉ. VICE-PRÉSIDENTS : JILL VASILEVSKA, PIERRE BADIN, MICHEL MÉTAIS.  
Comité de rédaction : Y. Guignard, J. Vasilevska, P. Badin, G. Martin, Y. Perez, A. Rabatel.  
Illustratrice Gisèle Manreza.