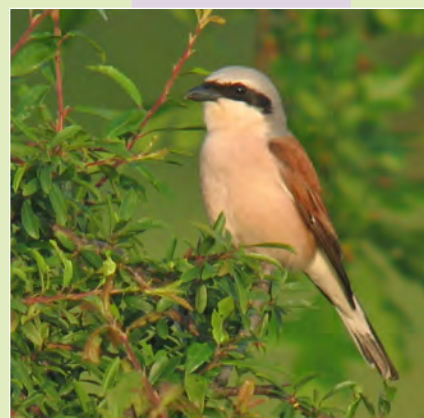
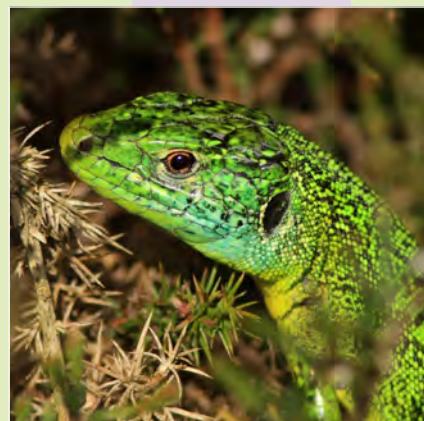


## espaces de vie



# Planter et entretenir les haies

**En favorisant des haies diversifiées et garnies sur plusieurs étages, on augmente considérablement leur intérêt écologique ; il est donc primordial de planter des espèces locales aux floraisons, fructifications, feuillaisons et ports variés, et d'entretenir les haies en diversifiant leur structure (arbuste buissonnant, cépée, haute tige ou têtard).**

### • Les essences locales

En s'inspirant des **essences poussant naturellement** dans les haies et bosquets du territoire, adaptées aux conditions locales, on garantit un renouvellement de la haie et on favorise le développement de la végétation à tous les étages.

**Pour les buissons et arbustes :** prunellier, cornouiller sanguin, bourdaine, troène, églantier, fusain, noisetier, sureau, néflier...

**Pour les arbres :** érable champêtre, charme chênes, frêne commun, merisier, poirier, pommier, alisier torminal, cormier, châtaignier, orme...

### • Le paillage

Pour une bonne implantation, **l'utilisation d'un paillage biodégradable** est particulièrement recommandée. Il maintient l'humidité au sol, réduit la concurrence des plantes herbacées (au niveau de la lumière) et améliore la fertilité du sol en favorisant le travail de la terre par la microfaune (vers de terre, insectes...) tout en y apportant de la matière organique. À l'inverse, les films plastiques ne sont pas biodégradables et empêchent la colonisation d'autres plantes indispensables ainsi que la régénération future de la haie.

### • La taille

Elle dépend du type de haie souhaité. Idéalement, **il faudrait tailler entre le 1<sup>er</sup> septembre et le 28 février pour respecter la faune nichant dans les haies.** Une taille de formation manuelle est intéressante dans les trois années qui suivent la plantation, pour étoffer les buissons et former les arbres de haute-tige. Par ailleurs, un entretien mécanique régulier peut être réalisé au lamier à scie tous les 2 ou 3 ans pour limiter la largeur de la haie. Ce matériel respecte l'intégrité des végétaux et évite les blessures qui occasionnent des maladies. Le broyeur (type épaveuse) peut être utilisé pour l'entretien des clôtures ou pour un entretien annuel léger.



Charme (T. Williamson), prunellier (V. Milaret), fusain d'Europe (J. Tillet)



Paillage biodégradable et protection contre les herbivores assurent un bon démarrage de la haie (Bocage Pays Branché)

Lamier à scie (T. Dubois)

## Des plantes à proscrire !

Certaines plantes ont tendance à envahir les milieux naturels. On évitera ainsi à tout prix la plantation du faux-vernis du Japon (ailanthe), du buddleia (arbre à papillons) ou du robinier (faux acacia)...



Ailante (G. Faupin)



Buddleia (N. Macaire)

Vous souhaitez en savoir plus sur la haie et les espèces qu'elle abrite ? Contactez l'association locale la plus proche de chez vous :

• **Groupe Ornithologique des Deux-Sèvres**  
Espace associatif Langevin Wallon  
48 rue Rouget de Lisle - 79000 Niort  
Tél : 05 49 09 24 49 - Mail : contact@omitho79.org  
Site internet : www.omitho79.org

• **Vienne Nature**  
14 rue Jean Moulin - 86240 Fontaine-le-Comte  
Tél : 05 49 88 99 04 - Mail : contact@vienne-nature.fr  
Site internet : www.vienne-nature.fr

• **Charente Nature**  
Impasse Lautrette - 16000 Angoulême  
Tél : 05 45 91 89 70  
Mail : charentenature@charente-nature.org  
Site internet : www.charente-nature.org

• **Deux-Sèvres Nature Environnement**  
48 rue Rouget de Lisle - 79000 Niort  
Tél : 05 49 73 37 36 - Mail : contact@dsne.org  
Site internet : www.dsne.org

• **LPO Poitou-Charentes**  
Site internet : http://poitou-charentes.lpo.fr  
**Antenne de la Vienne :**  
25 rue Victor Grignard - 86000 Poitiers  
Tél : 05 49 88 55 22 - Mail : vienne@lpo.fr  
**Antenne de Charente-Maritime :**  
21 rue Vaugouin - 17000 La Rochelle  
Tél : 05 46 50 92 21 - Mail : charente-maritime@lpo.fr

• **Nature Environnement 17**  
2 avenue Saint-Pierre - 17700 Surgères  
Tél : 05 46 41 39 04  
Mail : n.environnement17@wanadoo.fr  
Site internet : www.nature-environnement17.org

Vous avez des projets de plantation de haies ? Vous pouvez vous faire aider, conseiller, guider sur les aspects techniques auprès d'associations régionales œuvrant pour la préservation des haies et du bocage comme Prom'Haies (05 49 07 64 02 - contact@promhaies.net).

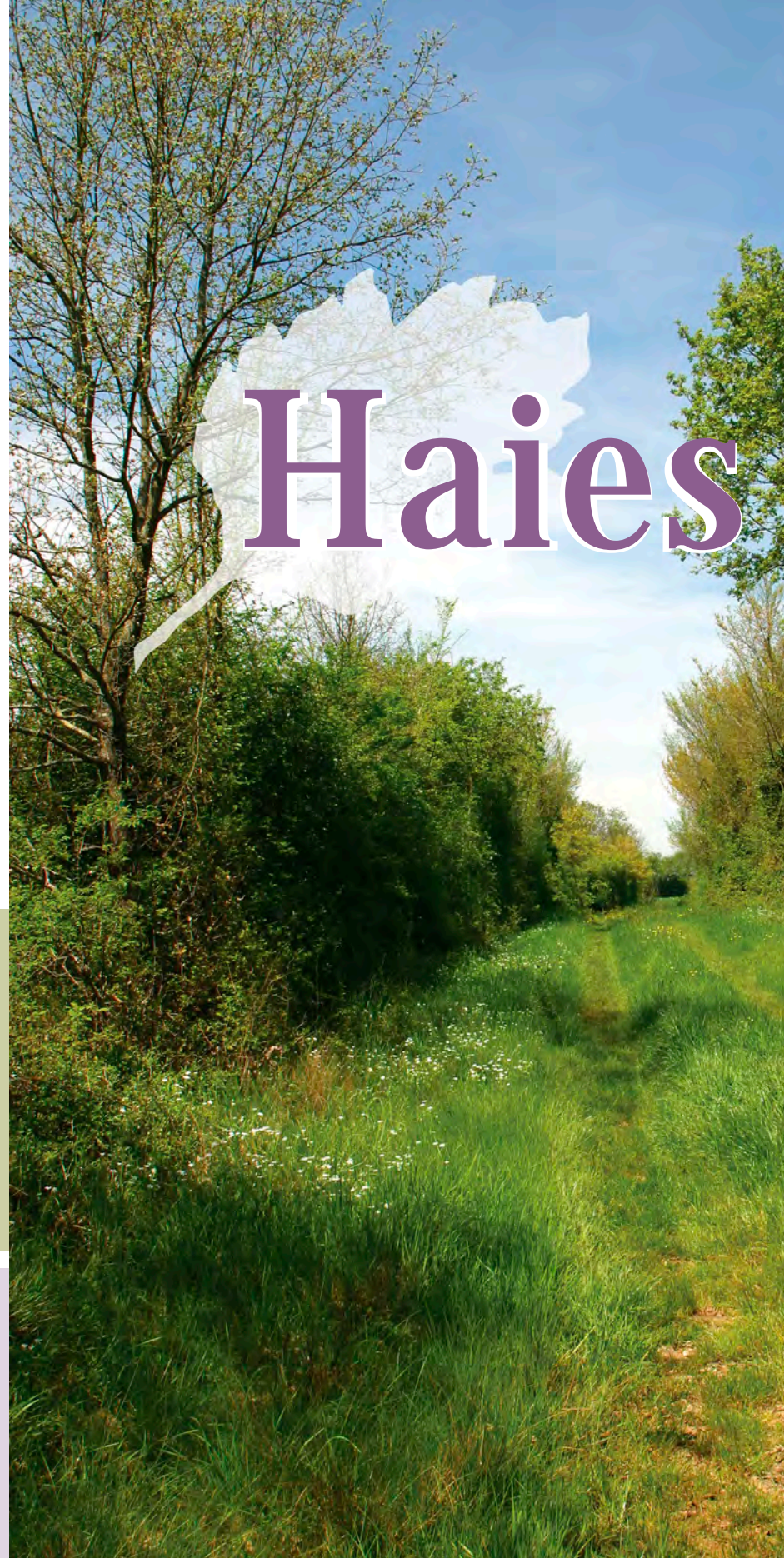
Action réalisée avec le soutien financier de :



Fonds européen de développement régional (FEDER)



Conception et réalisation : LPO Vienne (2007)  
Mise à jour : LPO Poitou-Charentes (2018)  
Illustrations de la couverture : J-G. Couteau, M. Granger, B. Liégeois, K. Lipovoi, J. Tillet.  
Impression : Lubicom (Poitiers)



# Haies

## espaces de vie

**Témoins de l'activité humaine, les haies ont façonné le bocage, patrimoine paysager et culturel incontournable.**

**Jugées improductives et gênantes pour la circulation des machines agricoles, 40% des haies françaises ont été supprimées entre 1970 et 1980, entraînant un changement radical des paysages.**

**Aujourd'hui, l'homme prend peu à peu conscience de l'importance de la haie en terme d'agronomie, de protection des sols et des eaux, de paysage et de maintien de la biodiversité.**



## Des agriculteurs au service des haies

Le plus important pour moi, c'était de restaurer le paysage bocager. Les haies servent à parquer les bêtes dans des parcelles de 7 à 8 hectares, elles forment des coupe-vent efficaces et bien sûr, je voulais favoriser la biodiversité. En connectant les haies aux bois, je reconstitue ainsi le maillage bocager pour rétablir les corridors écologiques.

Entre 2012 et 2016, j'ai planté 5,5 kilomètres avec plusieurs associations locales. Les haies sont encore un peu jeunes pour avoir un résultat complet, mais j'observe quand même beaucoup plus d'insectes qu'avant ! Les haies sont systématiquement bordées de chaque côté de clôtures en barbelés pour empêcher les vaches de les abîmer.

Miguel Débarre, agriculteur près d'Archigny (86)



La réimplantation de haies sur mon exploitation est un projet qui s'est mis en place en même temps que l'agroforesterie intra-parcellaire. Les deux plantations se complètent et ont pour but, entre autres, de limiter l'érosion par le vent et par l'eau, limiter l'évapotranspiration des cultures en freinant le vent (ce qui contribuera à créer un microclimat), favoriser la biodiversité afin qu'elle m'aide à réguler les ravageurs des cultures, et enfin contribuer à limiter le réchauffement climatique car la haie capte du CO<sub>2</sub> pour pousser. C'est aussi un excellent régulateur thermique !

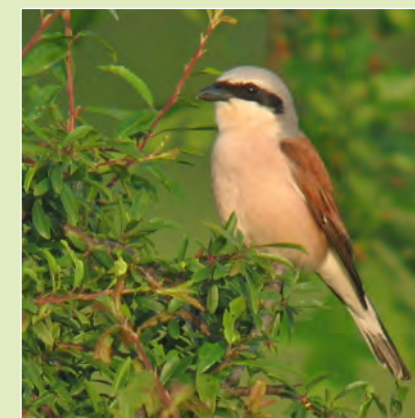
François Michaud, agriculteur près de Thuré (86)



## La haie et la PAC (Politique Agricole Commune)

Les haies de moins de 10 mètres de large sont prises en compte dans les surfaces agricoles déclarables à la PAC.

Dans le cadre des **Bonnes Conditions Agricoles Environnementales (BCAE)**, les agriculteurs ont une obligation de maintien des haies et ne sont pas autorisés à les tailler entre le 1<sup>er</sup> avril et le 31 juillet (période de nidification des oiseaux).



Coordinations départementales :



# Un royaume pour la faune

Source d'alimentation, couloir de déplacement, lieu de reproduction et zone de repos, nos haies accueillent un nombre important d'espèces.

## • Des oiseaux

Durant une grande partie de l'année, la haie peut servir de zone d'alimentation pour les passereaux insectivores en été ou pour les espèces comme le merle qui raffolent des baies en automne. Elle est privilégiée par certains oiseaux pour la nidification et constitue une véritable zone de refuge en hiver.

## • Des papillons de jour

Par la diversité des essences et des strates végétales (les différentes couches superposées de peuplements végétaux), les haies accueillent une grande quantité d'espèces de papillons de jour. Les haies composées d'arbres et d'arbustes ainsi que d'une strate herbacée constituent à la fois des habitats pour la croissance des chenilles, des zones de reproduction et d'hivernage mais aussi des corridors de déplacement.



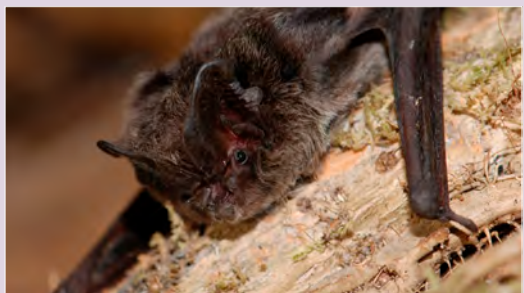
Myrtil (A. Ribaudière)

## • Des reptiles

Dépendants de la température extérieure, ils trouvent dans la haie les conditions idéales pour thermoréguler. Ils peuvent ainsi lézarder au soleil grâce à des puits de lumière ou se dissimuler dans les branchages lorsqu'il fait trop chaud. C'est aussi un lieu idéal pour chasser insectes ou petits vertébrés.

## • Des mammifères

Le hérisson est une espèce commune au pied des haies où il trouve un lieu frais en journée pour se reposer et attendre le soir. Les chauves-souris les utilisent comme repères verticaux pour se déplacer dans le paysage au cours de la nuit. Les petits rongeurs comme le muscardin ou les mulots y trouvent tous les fruits dont ils ont besoin : noisettes, mûres....



Barbastelle commune (S. Ducept)

# La haie idéale

Pour favoriser la biodiversité dans une haie, cette dernière doit répondre à certains critères :

## Une typologie multi-strates

Une haie composée de plusieurs hauteurs de végétation offre une diversité de micro-habitats favorable à l'accueil d'un plus grand nombre d'espèces.

## Des haies d'un certain âge

Les haies âgées peuvent présenter des arbres remarquables dont le diamètre et les nombreuses anfractuosités sont très appréciés des oiseaux (pics, rapaces nocturnes...), des insectes et des mammifères.

## Une haie large

La largeur de la haie est un élément essentiel pour la biodiversité. Une haie large présente une plus grande capacité d'accueil pour les insectes ou les oiseaux. Il est donc primordial de limiter son entretien et de la laisser s'étoffer !

# Le contexte environnemental joue également un rôle majeur dans la fonctionnalité de la haie :

## Des surfaces enherbées

La présence de prairies ou de bandes enherbées à proximité des haies est favorable à la reproduction et au déplacement de la petite faune (insectes, micromammifères), qui constitue la base du régime alimentaire d'autres espèces : oiseaux, chauves-souris, etc.

## Une continuité du réseau de haies

Bien qu'une haie seule puisse jouer un rôle de refuge, la présence d'un réseau continu accroît de manière significative sa fonctionnalité. En reliant les éléments naturels d'un territoire (bois, prairies, mares), la haie joue alors un rôle de couloir de déplacement essentiel pour de nombreuses espèces (corridor écologique). Ce réseau continu favorise ainsi le brassage génétique entre des populations isolées. La capacité d'accueil du milieu s'en trouve également améliorée, notamment pour les insectes, y compris ceux auxiliaires des cultures.



Photo : T. Dubois



Dessin : K. Lipovoi

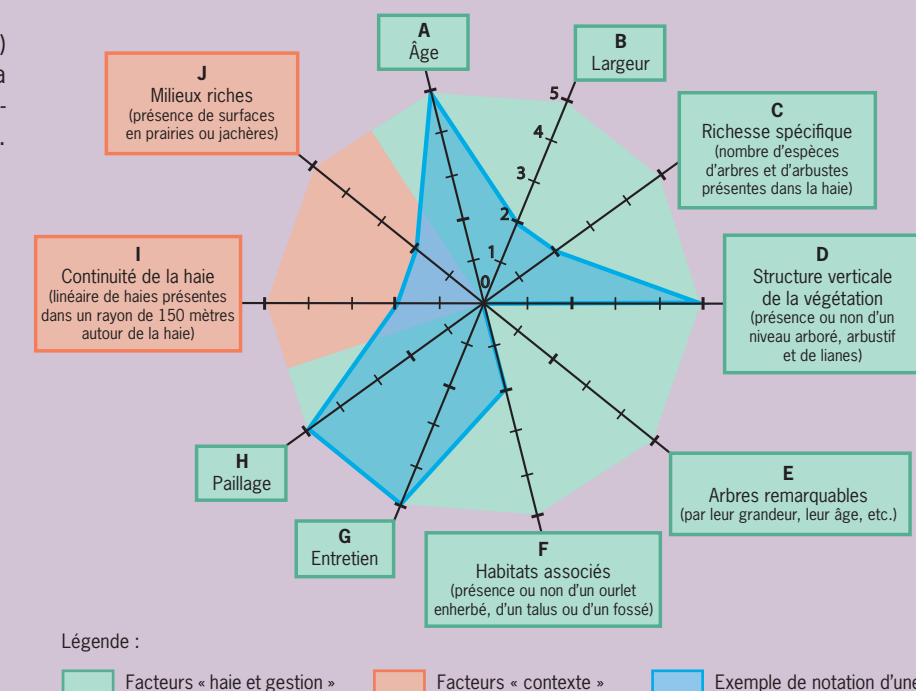
# Un indice pour étudier la biodiversité d'une haie : l'IBPhaie

L'Indice de Biodiversité Potentielle de la haie (IBPhaie) permet d'évaluer la capacité de la haie à accueillir la biodiversité. Plus il est élevé, plus la haie est favorable à l'accueil de la faune de manière générale. Il a été déterminé à partir des exigences écologiques des groupes d'espèces suivants : les oiseaux, les papillons de jour, les chauves-souris et les reptiles.

Cet indice a été construit à partir de dix paramètres environnementaux. Huit d'entre eux (en vert) caractérisent la haie et sa gestion, et deux autres (en orange) le contexte paysager à proximité de la haie. La partie bleue sur la figure ci-contre représente le résultat de l'évaluation d'une haie sous la forme d'un diagramme en étoile.

Cette méthode, élaborée dans le cadre d'un programme associatif régional, permet ainsi d'identifier facilement les points d'amélioration à apporter à la haie pour augmenter son potentiel d'accueil.

Représentation graphique de l'IBP d'une haie :



# Une haie, des bienfaits

De tout temps, l'homme a bénéficié des bienfaits de la haie et de ses produits. Elle joue toujours des rôles de première importance dans le paysage agricole.

## • Une utilité agronomique

En améliorant les conditions de la parcelle (eau, climat, sol), la haie permet d'accroître les rendements des cultures. Brise-vent, elle évite aussi la verse des céréales, la chute des fruits dans les vergers et protège le bétail contre les intempéries. Abri, elle héberge de nombreux auxiliaires des cultures, permettant le contrôle des parasites et des ravageurs ou améliorant la fertilité du sol. Elle attire également un grand nombre d'insectes (bourdons, abeilles...), ce qui améliore la pollinisation des milieux adjacents (vergers, cultures...) et augmente ainsi les rendements agricoles.

## • Une identité paysagère

Témoin de l'exploitation particulière de chaque territoire, liée aux usages locaux, la haie marque le paysage rural et améliore considérablement le cadre de vie.

## • Un bienfait pour l'eau et les sols

Son rôle de tampon est essentiel dans la protection des eaux et des sols. Elle permet une meilleure infiltration des eaux de ruissellement, limitant ainsi l'érosion des sols, et assure l'absorption d'éléments minéraux, diminuant les pollutions directes des cours d'eau ou des nappes phréatiques.

## • Une production d'énergie

Réalisée de manière durable, l'exploitation de la haie permet de répondre aux besoins traditionnels en matière de bois d'œuvre et de bois de chauffage mais aussi de satisfaire de nouveaux débouchés : copeaux de bois, BRF (Bois Raméal Fragmenté), compost...

## • Des plaisirs gustatifs

Depuis longtemps, les produits de la haie (mûre, sureau, noisette, nèfle, cynorhodon...) agrémentent nos recettes traditionnelles pour le plaisir des plus gourmands.